

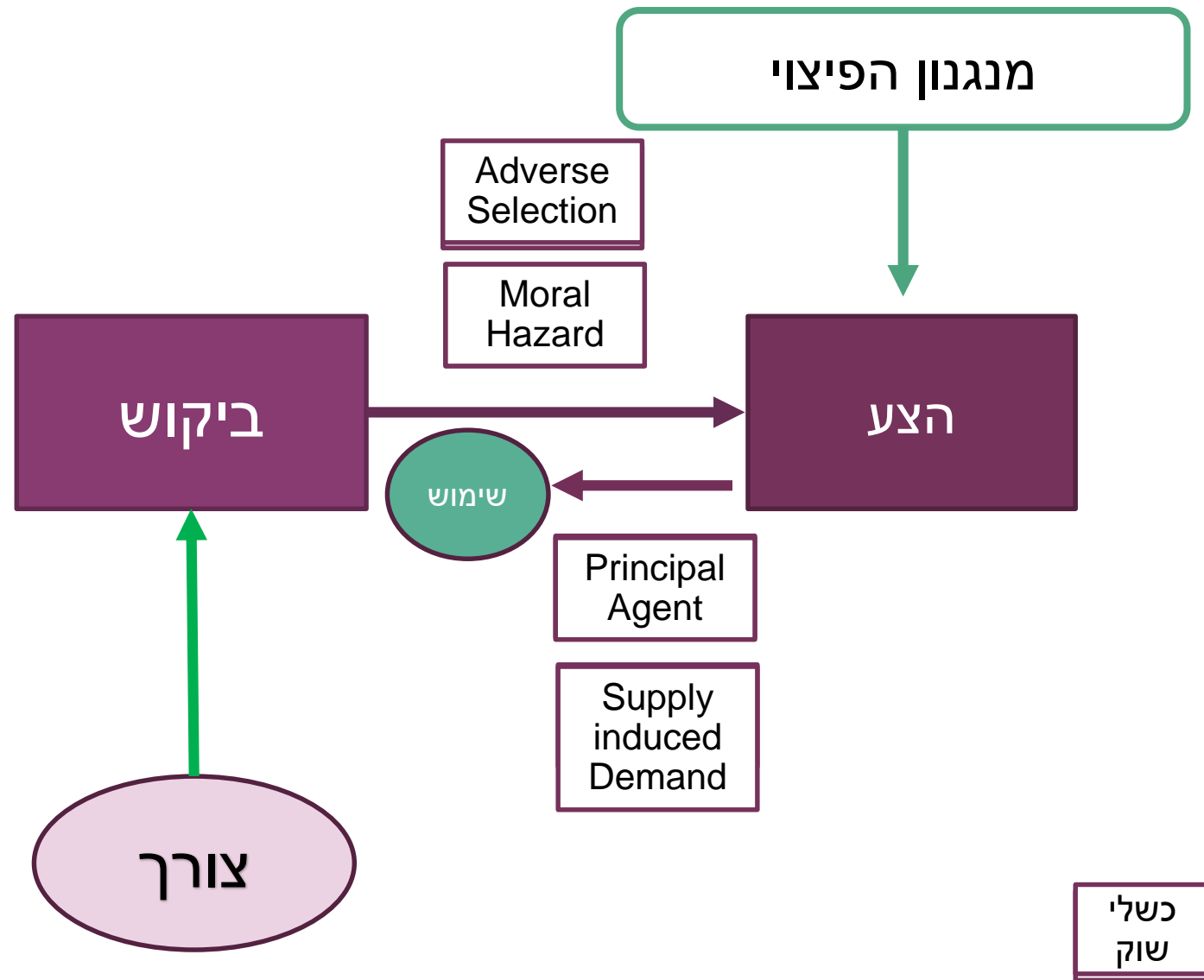
# כלכלת בריאות הנפש מנגנון הפיצוי לקופות החולים

ד"ר שולי ברמלי-גרינברג

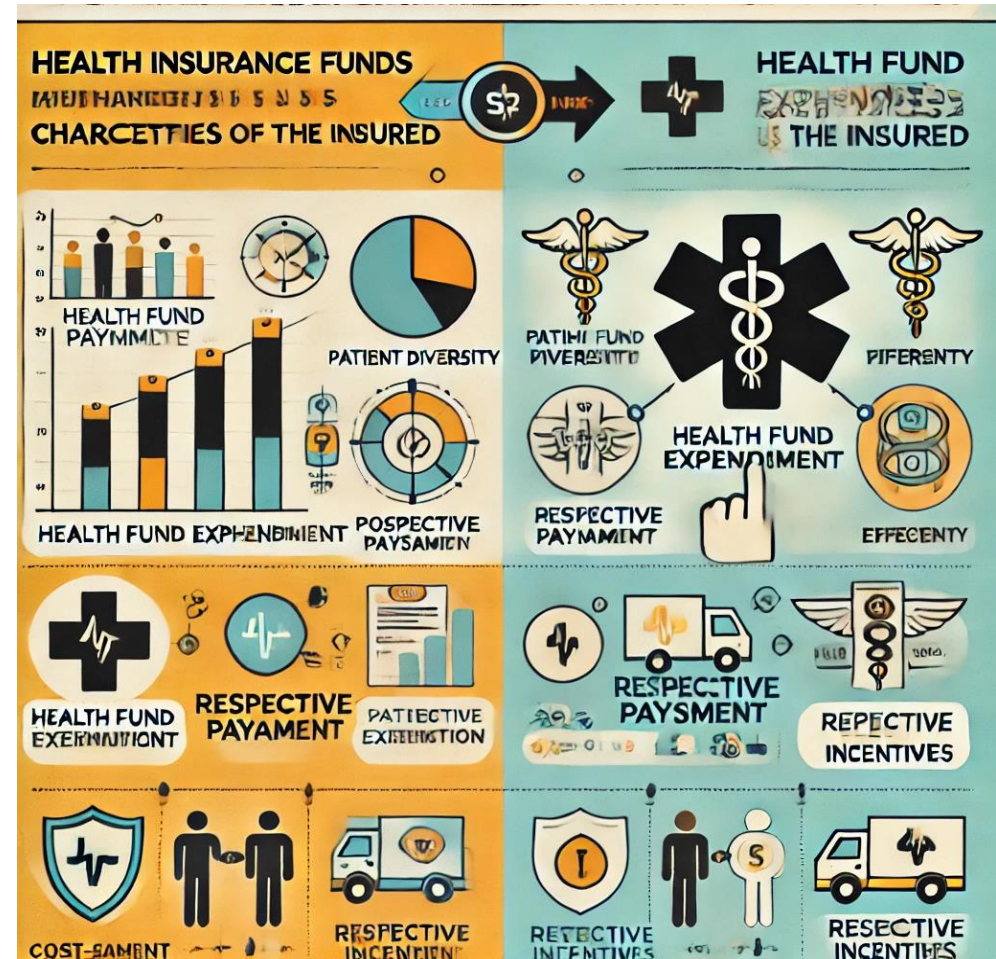
מעצבים את העתיד מאז 1925

האוניברסיטה העברית בירושלים  
THE HEBREW UNIVERSITY OF JERUSALEM  
الجامعة العبرية في اورشليم القدس





# מנגנון פיצוי לקופות החולים הרעיון המרכזי והתאוריה



- ההוצאה של הקופות תלויה במאפיינים השונים של המבוטחים
- הכלי הטוב ביותר של הרגולטור לקדם יעילות הוא באמצעות מנגנון פיצוי המפצה את הקופות עבור ההוצאה הצפויה של כל מבוטח
- מנגנון תשלום פרוספקטיבי (תשלום מראש) מעודד חסכון בעלויות
- מנגנון תשלום רטרוספקטיבי (תשלום בדיעבד עבור פעילות) מצמצם תמריץ לסלקציה
- מטרה נוספת של מנגנון הפיצוי: חלוקה הוגנת של התקציב בין קופות החולים



# מנגנון תגמול קפיטציה Risk Adjustment -I

- שיטת פיצוי **פרוספקטיבית**
- מפצה את קופות החולים **מראש** על כל **מבוטח** לתקופה קצובה
- הרגולטור קובע מראש גובה תשלום קבוע לנפש **בממוצע**
- לפי סולם סיכון יחסי שנקבע **לתת-קבוצות אוכלוסייה** נקבע התשלום לנפש בהנתן התשלום הממוצע (Risk adjustment)
- במנגנון "מושלם" הקופה תהיה **אדישה בין מבוטחים** בעלי סיכון נמוך לבין בעלי סיכון גבוה

# Risk Adjustment

- שתי שאלות עיקריות:
  1. באלו מתאמי סיכון להשתמש?
  2. בהנתן מתאמי סיכון מסויימים כיצד קובעים את המשקלות שלהם?



# מתאמי הסיכון של נוסחת הקפיטציה הישראלית והמשקלות

משקלות החל מ-1/2/2017				גיל המבוטח
תושב פריפריה		לא תושב פריפריה		
זכר	נקבה	זכר	נקבה	
1.9	1.44	1.85	1.4	עד 1
0.99	0.8	0.94	0.75	1 עד 5
0.46	0.43	0.42	0.39	5 עד 15
0.41	0.48	0.37	0.44	15 עד 25
0.48	0.78	0.43	0.74	25 עד 35
0.63	0.83	0.58	0.79	35 עד 45
1.03	1.18	0.99	1.14	45 עד 55
1.83	1.73	1.78	1.69	55 עד 65
3.14	2.64	3.1	2.6	65 עד 75
4.12	3.4	4.07	3.35	75 עד 85
4.21	3.52	4.17	3.47	מעל 85

מקור: משרד הבריאות דוח מסכם של קופות החולים 2023



# מהו מתאם סיכון טוב?

1. בעל כושר חיזוי טוב לגבי ההוצאות בגין המבוטח.
2. ניתן להגדרה באופן מדוייק.
3. לא ניתן למניפולציה ע"י התוכניות.
4. זול יחסית למדידה.





# דיון

עוד לפני הכל... האם לדעתכם מתאמי הסיכון והמשקלות של הקפיטציה הישראלית בעלי כושר חיזוי טוב לגבי ההוצאות של הקופות בגין המבוטח הנזקק לשירותי בריאות הנפש?

משקולות החל מ-1/2/2017				גיל המבוטח
תושב פריפריה		לא תושב פריפריה		
זכר	נקבה	זכר	נקבה	
1.9	1.44	1.85	1.4	עד 1
0.99	0.8	0.94	0.75	1 עד 5
0.46	0.43	0.42	0.39	5 עד 15
0.41	0.48	0.37	0.44	15 עד 25
0.48	0.78	0.43	0.74	25 עד 35
0.63	0.83	0.58	0.79	35 עד 45
1.03	1.18	0.99	1.14	45 עד 55
1.83	1.73	1.78	1.69	55 עד 65
3.14	2.64	3.1	2.6	65 עד 75
4.12	3.4	4.07	3.35	75 עד 85
4.21	3.52	4.17	3.47	מעל 85



# תוצאות נלוות לא רצויות של קפיטציה עם Risk Adjustment (RA)

- הסכנה המרכזית במודלים של RA:
  - יכולת הסבר נמוכה של **השונות בהוצאות לבריאות**
  - בחישוב **לא נכון** של משקלות מתאמי הסיכון
- עלול לגרום **לגרעונות** של קופות אשר לא מפוצות כראוי עבור ההוצאות של המבוטחים שלהן
- עלול להוביל **לעיוות סל השירותים** (בכמות ובאיכות)
- עלול להוביל לכך שלקופות **לא יהיה כדאי להשקיע משאבים** לטיפול בקבוצות אוכלוסייה מסוימות
- עלול להוביל **להטיית טיפול** לפי מתאמי הסיכון



# בדרך כלל משלימים את הקפיטציה עם מנגנונים רטרוספקטיביים

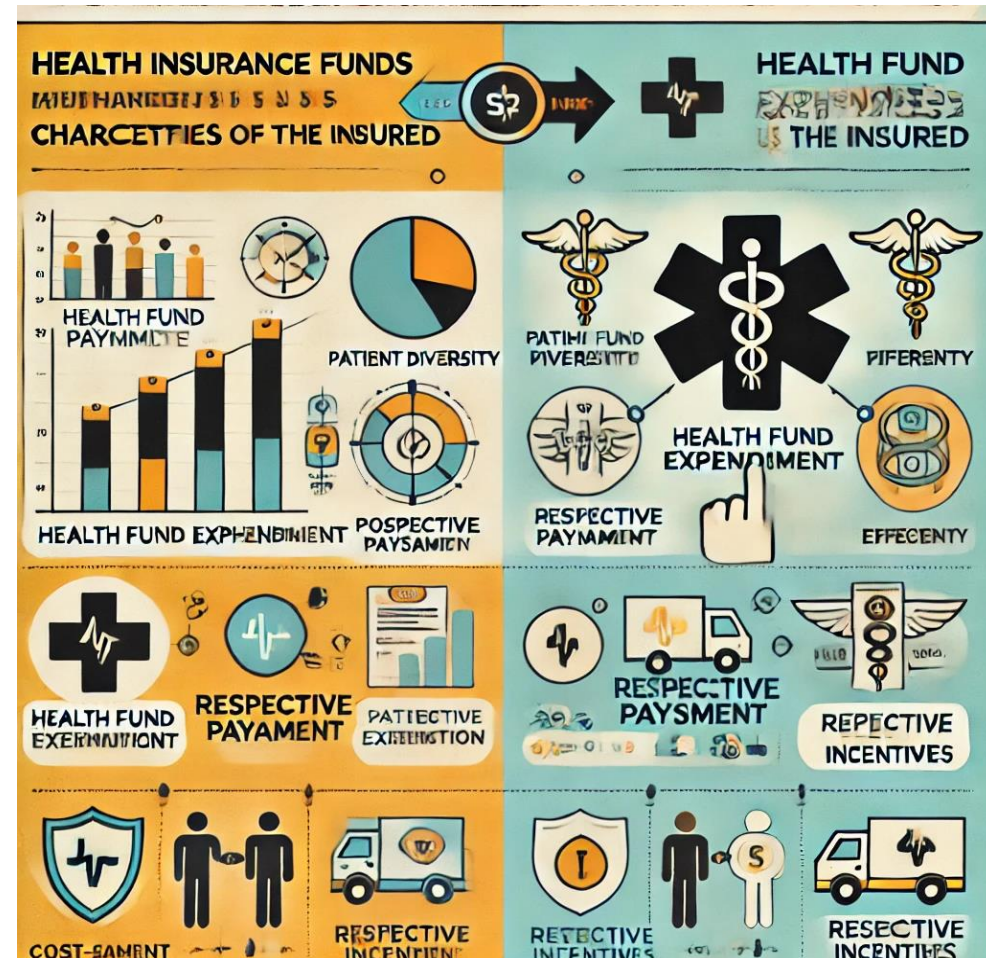
דוגמאות למנגנונים משלימים:

- שעור מסך ההוצאה בפועל
- שעור מסך ההוצאה בפועל בגין מבוטחים מקבוצה מסוימת (לפי מחלה, גיל, וכדומה)
- תגמול עבור אמוץ של תהליכים או פרויקטים (הכנסת מערכות ממוחשבות, רפואה מונעת וכדומה)
- תגמול בגין עמידה ביעדי איכות, זמינות ונגישות

בישראל: מבחני תמיכה



# מנגנוני הפיצוי לבריאות הנפש ישראל, גרמניה, הולנד



# מנגנון הפיצוי לקופות החולים בגין אספקת שירותי



בריאות הנפש - ישראל

- קיימת הפרדה בין פיצוי בגין אשפוז פסיכיאטרי לבין פיצוי בגין אספקת השירותים בקהילה

# מנגנון הפיצוי לקופות החולים בגין אספקת שירותי בריאות הנפש - ישראל



## האשפוז הפסיכיאטרי

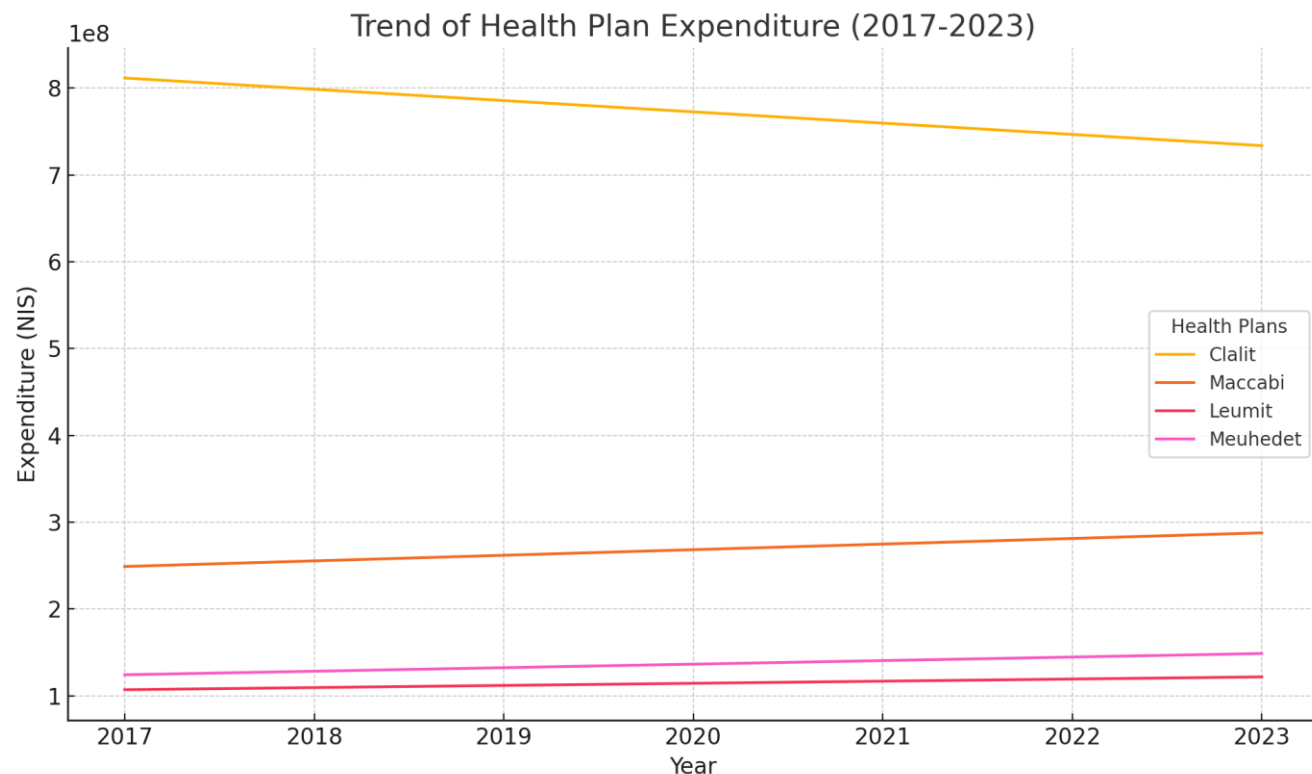
- התקציב המוקצה לאשפוז הפסיכיאטרי מחושב באופן נפרד מסך עלות הסל
- בשנת 2017 נכנס לתוקף תיקון לתקנות ביטוח בריאות ממלכתי בו נקבע סכום כספי מוגדר לחלוקה בין הקופות בגין ההקצאה לתחום שירותי האשפוז הפסיכיאטרי.
- סכום זה מקודם מדי שנה, ובשנת 2023 עמד על כ- 1,729.5 מיליוני ₪.
- ההקצאה בין הקופות נעשית, החל משנת 2017, לפי חלקה היחסי של כל קופה בתחום האמור ובתוספת שיעור קו מגמה לצריכת שירותי האשפוז בשנים הבאות.

# מנגנון הפיצוי לקופות החולים בגין אספקת שירותי בריאות הנפש - ישראל



## האשפוז הפסיכיאטרי

קו מגמה	חלוקה התחלתית	הסכום ההתחלתי: 1.292 מיליארד ₪
-1.0055	62.83%	כללית
0.4997	19.27%	מכבי
0.1901	8.28%	לאומית
0.3157	9.61%	מאוחדת



סכום זה מקודם מדי שנה, ובשנת 2023 עמד על כ- 1.73 מיליארד ₪ - סכום המתווסף לתקציב המועבר לקופות החולים כהכנסות מפעילות החוק



# מנגנון הפיצוי לקופות החולים בגין אספקת שירותי בריאות הנפש - ישראל



## הכנסות הקופות

2023 נומינלי	פרטים
66,244	הכנסות מפעילות במסגרת החוק
2,236	תמיכות ממשלה <sup>(2)</sup>
68,479	סה"כ הכנסות מהממשלה
804	ממבוטחים-השתתפויות <sup>(3)</sup>
3,033	ממבוטחים-תרופות וציוד בסל <sup>(4)</sup>
1,100	ממבוטחים-תרופות וציוד מחוץ לסל
4,938	סה"כ הכנסות ממבוטחים
302	מחוץ לסל
1,010	אחרות <sup>(6)</sup>
74,729	סה"כ הכנסות

2023		
%	מיליוני ₪	
89.35%	63,326	קפיטציה
4.20%	2,980	מחלות קשות
6.45%	4,572	הכנסות עצמיות
100%	70,878	סה"כ





# מנגנון הפיצוי לקופות החולים בגין אספקת שירותי



## בריאות הנפש - ישראל

### הטיפול בקהילה

- ב-2017 נכלל בבסיס הסל סכום של 776~ מליון ₪ שמחולק בין הקופות לפי נוסחת הקפיטציה הרגילה
- לאורך השנים פורסמו מבחני תמיכה על פעילות מעבר לסל

# מנגנון הפיצוי לקופות החולים בגין אספקת שירותי בריאות הנפש - ישראל



הטיפול בקהילה

• מבחני התמיכה של 2024

## תחומי התמיכה:

- הרחבת פעילות בטיפול המרפאתי ותשתיות למרפאות
- הפעלת צוותי משבר
- תמיכה נפשית טלפונית
- אשפוז בית פסיכיאטרי ובית מאזן
- פיתוח והטמעת טכנולוגיות בבריאות הנפש
- הקמה והפעלה של שירות רבדי מענים חדשים בבריאות הנפש.

## מטרות התמיכה

(א) מטרת התמיכה לפי מבחנים אלה הן הרחבת שירותי בריאות הנפש; קיצור זמני ההמתנה הארוכים לטיפול נפשי בדגש על זמני ההמתנה לטיפול פסיכותרפי; מניעת אובדנות, וחיזוק מענים חסרים על פני הרצף הטיפולי.

(ב) מלחמת "חרבות ברזל" יצרה מציאות של טראומה נפשית ברמה הלאומית, ורמות שונות של נפגעי טראומה – כפרטים, משפחות, וקהילות. ההתמודדות עם המצוקות הנפשיות, הן כתוצאה מהמלחמה והן באופן רחב – היא משימה מרכזית של מערכת הבריאות בעת הנוכחית. מבחן התמיכה הוא אחד הנדבכים המרכזיים להרחבת ושיפור מערך בריאות הנפש הלאומי שבאחריות קופות החולים.

תקציב ייעודי מוצמד לכל אחד מהתחומים ובסך הכל 317 מ"ח ב 2024 ו 591 מ"ח ב 2025



# דיון

אלו תמריצים לקופות החולים לדעתכם יוצר מנגנון הפיצוי?



# מנגנון הפיצוי לקופות החולים בגין אספקת שירותי בריאות הנפש - גרמניה



- בגרמניה:

- 90% מבוטחים בביטוח בריאות סוציאלי (SHI) אשר מסופק על ידי קופות-חולים (כ 110 קופות)
- 10% מבוטחים בחברות ביטוח בריאות פרטיות (PHI) (45 חברות) אשר מספקות ברובד הראשון את הכיסוי הניתן על ידי הביטוח הסוציאלי
- מ 2009 כל אזרח גרמני חייב להיות מבוטח באחת מהשכבות (דרך קופות חולים או דרך ביטוח בריאות פרטי)

# מנגנון הפיצוי לקופות החולים בגין אספקת שירותי בריאות הנפש - גרמניה

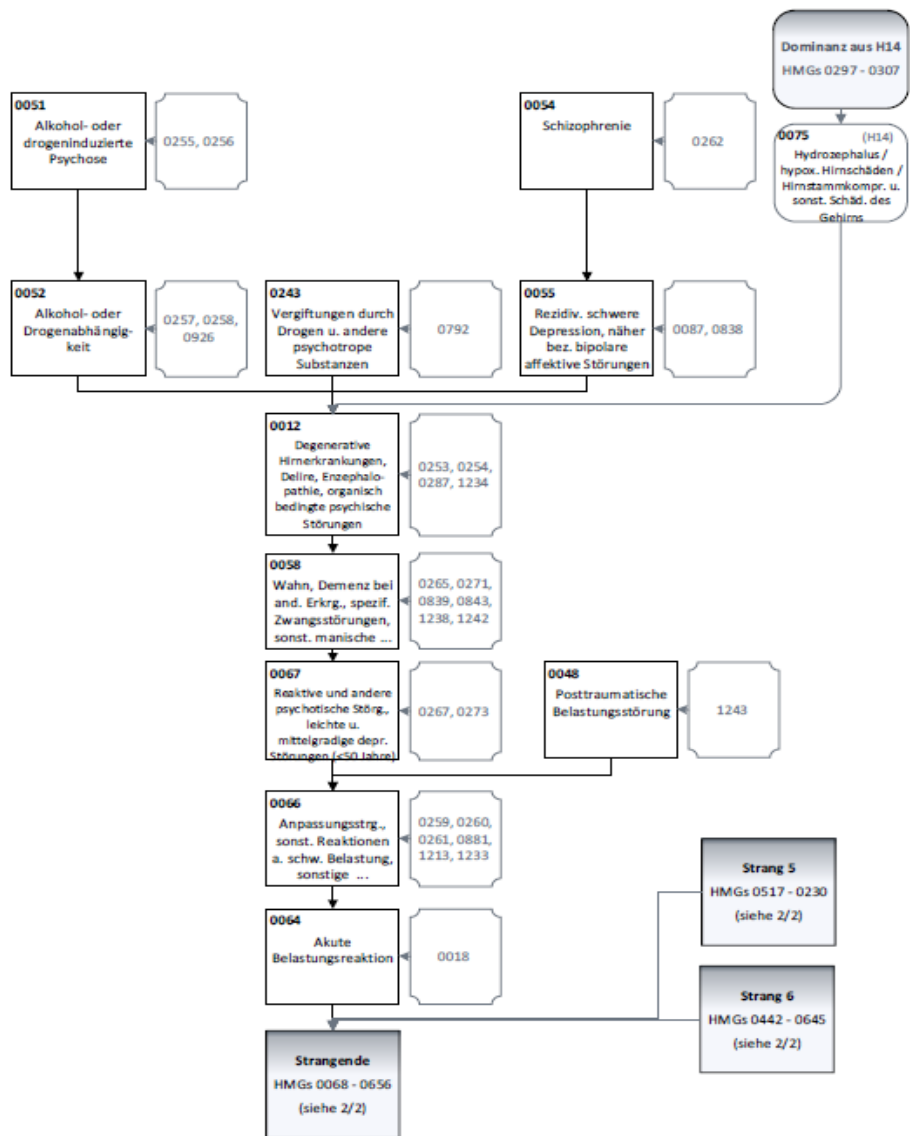


- מאפיינים עיקריים של ה SHI:
  - קופות חולים מפוזרות ברחבי המדינה; חלק מקופות החולים ייחודיות למעסיקים מסוימים
  - הקופות חייבות לקבל כל פונה
  - בסביבות 5% מעברים בשנה; בעיקר צעירים ובריאים המחפשים להצטרף לקופות זולות יותר.
  - מאז 2009 ה-central health fund מקצה את התקציב בין הקופות על פי נוסחת קפיטציה מתוקנת לסיכון (RA)
  - ב 2020 הוסיפו מנגנון משלים (כיסוי על ידי המדינה של 80% מההוצאות למבוטחים עם הוצאות הגבוהות מ 100 אלף יורו בשנה)

# מנגנון הפיצוי לקופות החולים בגין אספקת שירותי בריאות הנפש - גרמניה



- נוסחת ה Risk Adjustment
  - בין היתר הנוסחה כוללת מקדמי סיכון הקשורים לתחלואה
  - הנוסחה מתקנת עבור Hierarchical Morbidity Groups (HMGs) מבוססים על אבחנות (ICD-10-GM) ועל שימוש בתרופות
  - אבחנות הקשורות לאשפוז נכללות באופן אוטומטי, אבחנות הקשורות לשירותים הניתנים בקהילה דורשים בדרך כלל מספר קריטריונים להכללה
  - כך גם מפצה המדינה על אספקת שירותי בריאות הנפש



# מנגנון הפיצוי לקופות החולים בגין אספקת שירותי בריאות הנפש - גרמניה

- הכללת הפרעות נפשיות בנוסחת ה-Risk Adjustment באותו אופן כמו מחלות אחרות.
- המודל ההיררכי יוצר קשר בין אבחנות / תרופות לצורך זיהוי מבוטח בקבוצת סיכון למחלה ספציפית
- במקדמי מתאמי הסיכון משתמשים לצורך קביעת משקלות הקפיטציה.



# מנגנון הפיצוי לקופות החולים בגין אספקת שירותי בריאות הנפש - הולנד



## BOX 14.2 Three layers of the Dutch health insurance scheme since 2006

*Layer 1*      *Exceptional Medical Expenses Act (since 2015: Long-term Care Act):*

- See [Box 14.1](#)

---

*Layer 2*      *Health Insurance Act:*

- Private insurance covering, e.g., physician services, hospital care, and prescription drugs
- Mandatory for the entire population
- Regulated by the government
- Executed by competing insurance companies that bear financial risk

---

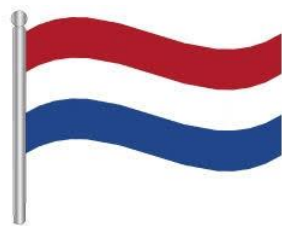
*Layer 3*      *Supplementary Health Insurance:*

- See [Box 14.1](#)
- 





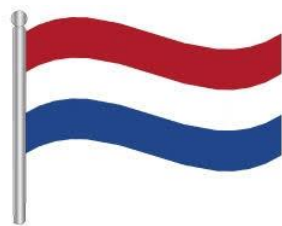
# מנגנון הפיצוי לקופות החולים בגין אספקת שירותי



## בריאות הנפש - הולנד

- כל אדם אשר עובד וחי בהולנד חייב להצטרף לקופת חולים
- קופות החולים (health plans) מנוהלות על ידי חברות ביטוח פרטיות
- ההצטרפות היא אישית (ולא משפחתית) והמבוטח חייב להיות מכוסה בכיסוי הבסיסי על פי החוק
- המבטחות חייבות לקבל כל פונה והפרמיות community rating (בדומה לתוכניות השב"ן בישראל)
- אנשים ממעמד כלכלי נמוך מקבלים "גמלת בריאות" לכיסוי הפרמיות

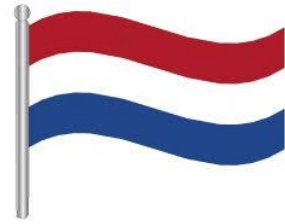
# מנגנון הפיצוי לקופות החולים בגין אספקת שירותי



## בריאות הנפש - הולנד

- נוסחת ה Risk Equalization
- אומנם המבוטחים משלמים פרמיות לחברות הביטוח אך אלו מעבירות את הכסף ל-Health Insurance Fund אשר מקצה בחזרה את הכסף על פי נוסחת קפיטציה + Risk Equalization
- בעצם הנוסחה מנסה להשוות בין חברות הביטוח בסיכונים של המבוטחים שלהן

# מנגנון הפיצוי לקופות החולים בגין אספקת שירותי

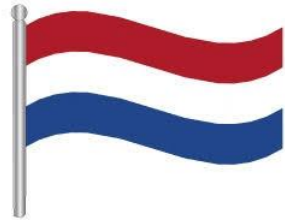


## בריאות הנפש - הולנד

נוסחת ה Risk Equalization:

- קיימות שתי נוסחאות שונות (עם מקדמי סיכון שונים ותקציבים ייעודיים):
- נוסחה לבריאות פיזית (Somatic Care)
- נוסחה לבריאות הנפש (Mental Health)

# מנגנון הפיצוי לקופות החולים בגין אספקת שירותי בריאות הנפש - הולנד



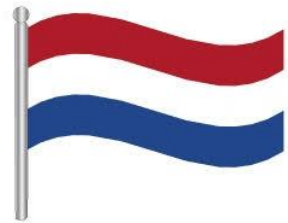
## • מקדמי הסיכון הכלולים בנוסחה וייעודיים לבריאות הנפש:

- 30 קבוצות של גיל ומין
- איזור מגורים (יש הבדל בין איזור מגורים כפרי לעירוני) – החלוקה לאיזורים מבוססת על הקשר שבין ההוצאה על שירותי בריאות הנפש ואיזור
- מצב כלכלי-חברתי (10 קבוצות)
- שימוש בתרופות (7 קבוצות PCGs)
- אבחנות (5 קבוצות DCGs)
- שיוך לקבוצה עם הוצאה גבוהה לאורך זמן (עד חמש שנים)
- גודל משק הבית באינטרקציה עם גיל
- חומרה הנקבעת לפי סוג השירות הניתן
- אשפוז בשנה קודמת



# סיכום ודיון

- מנגנון הפיצוי הוא הכלי הכי יעיל של הרגולטור להתמודדות עם כשלי השוק
- אם הייתם יכולים לבחור איזה מנגנון הייתם בוחרים שיכול היה לדעתכם להביא לשינוי לטובה במערכת בריאות הנפש הישראלית?



- אפשר ליצור איתי קשר ב [shuli.brammli@mail.huji.ac.il](mailto:shuli.brammli@mail.huji.ac.il)
- וגם בטלפון 050-8159054

**בתאבון!**